



КУ «Центр обеспечения безопасности жизнедеятельности и призыва граждан на военную службу»

08.04.2024

04/11-Исх-559

БЮЛЛЕТЕНЬ
рисков возникновения угроз безопасности жизнедеятельности
на территории ХМАО-Югры
на 09 апреля 2024 года

(подготовлен на основе информации Ханты-Мансийского ЦГМС - филиала ФГБУ «Обь-Иртышское УГМС», Управления Роспотребнадзора по ХМАО-Югре, Управления надзорной деятельности, ГУ МЧС России по ХМАО-Югре, статистических данных)

Обстановка за прошедшие сутки

ЧС и происшествия: не зарегистрированы.

Метеорологическая обстановка:

Опасные явления: не зарегистрированы.

Неблагоприятные явления: приведены в таблице 1.

Таблица 1. Неблагоприятные явления на территории ХМАО, за прошедшие сутки.

Дата	Время	Метеостанция	Критерий	Название НЯ*	Район	
07.04.2024	23:00	Юильск	15 м/с	Сильный ветер	Березовский	
	20:00	Казым	16 м/с		Белоярский	
	11:00, 14:00, 17:00	Берёзово	15 м/с		Берёзовский	
	20:00, 23:00		17 м/с			
	14:00, 20:00, 23:00	Игрим	16 м/с			
	17:00		17 м/с			
	20:00		2000 м			МДВ. Ливневый снег
	23:00	Октябрьское				МДВ. Снег
	14:00, 17:00	Уньюган	15 м/с			Сильный ветер
08.04.2024	02:00	Юильск	2000 м	МДВ. Снег		Березовский
	02:00, 05:00	Октябрьское				Октябрьский
	08:00	Алтай			6 мм	Сильный снег
08.04.2024	05:00		2000 м	МДВ. Ливневый снег	Кондинский	
	05:00	Ханты-	2000 м	МДВ. Ливневый снег	Ханты-	

Погодные условия: 7 апреля днем и 8 апреля ночью местам в Ханты-Мансийском автономном округе – Югре отмечались небольшие и умеренные осадки в виде снега, мокрого снега и дождя. Ветер южных направлений 7–12 м/с, местами порывы 15–17 м/с. Максимальная температура воздуха 7 апреля днем составила -3, +3 °С, минимальная 8 апреля ночью -3, -8 °С.¹

Обстановка на водных объектах:

Опасных гидрологических явлений и связанных с ними угроз БЖД и ЧС не отмечалось.

На всех реках автономного округа ледостав. На отдельных участках рек Обь и Конда регистрируются весенние ледовые явления (ледостав с полыньями, наледь, вода на льду).

Карта-схема ледовой обстановки на территории Ханты-Мансийского автономного округа - Югра по состоянию на 10:00 (мест.) 08.04.2024 года представлена на *рисунке 1*.

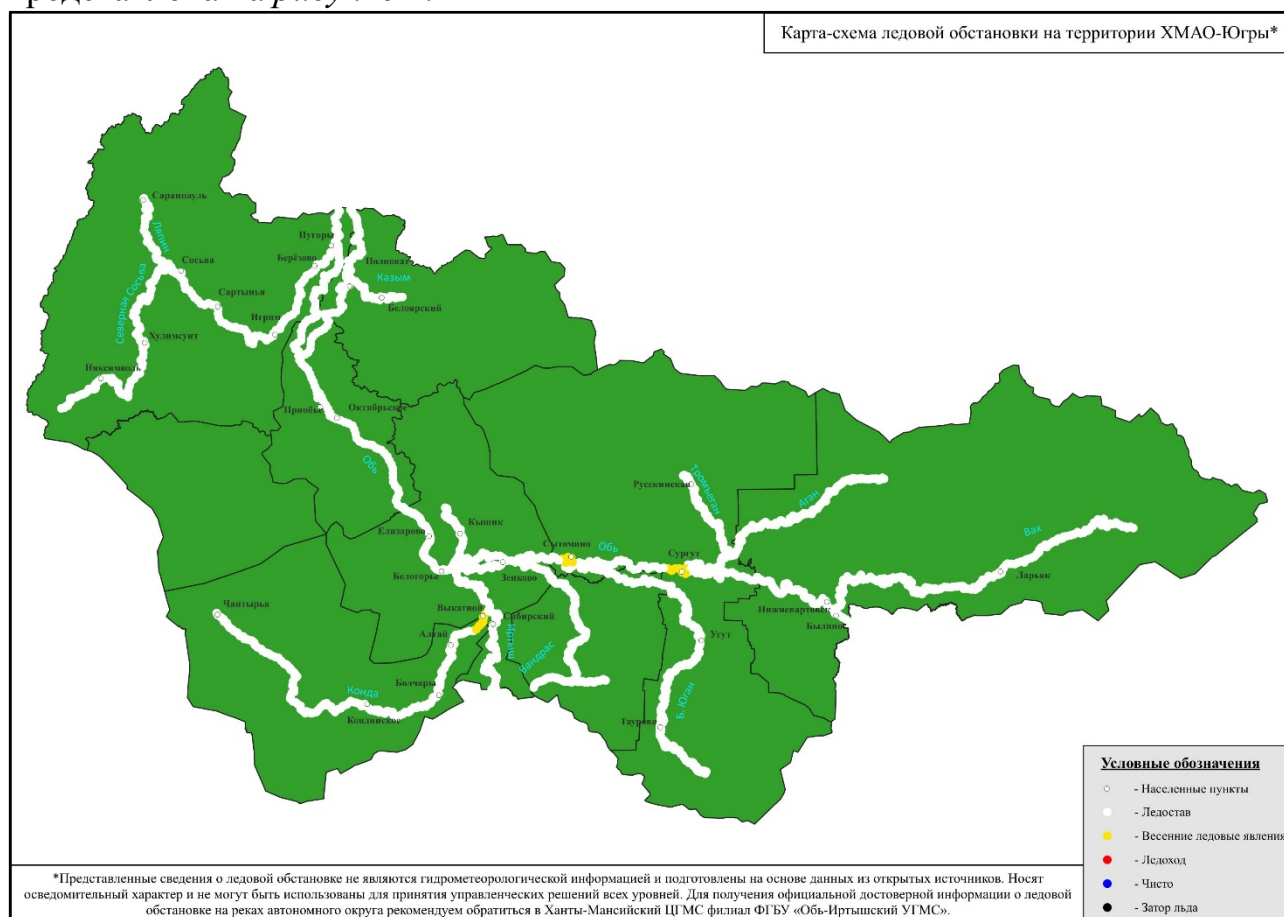


Рисунок 1. Ледовая обстановка на территории ХМАО – Югра

Зимние автомобильные дороги и ледовые переправы⁴

С 25 марта 2024 года закрыты зимние автомобильные дороги и ледовые переправы в Кондинском районе.

С 5 апреля 2024 года закрыты зимние автомобильные дороги и ледовые переправы в Ханты-Мансийском районе.

С 5 апреля 2024 года закрыта часть зимних автомобильных дорог и ледовых переправ в Октябрьском районе: «69 карьер-с.Пальяново» в т.ч л/переправа через р. Ендырь, «Урманный-Каменное» в т.ч л/переправа через: пр. Ендырская.

С 8 апреля 2024 года закрыта часть зимних автомобильных дорог и ледовых переправ в Нижневартовском районе: «г.Нижневартовск-д.Вампугол-с.Былино» в т. ч. л/переправа ч/з р.Обь, в т. ч. л/переправа ч/з пр.Чехломей.

С 8 апреля 2024 года закрыты зимние автомобильные дороги и ледовые переправы в Сургутском районе.

С 8 апреля 2024 года закрыта часть зимних автомобильных дорог и ледовых переправ в Октябрьском районе: «д. Нарыкары - д. Мулигорт - с. Перегребное» в т,ч л/переправа через:пр.Мулигорт, л/переправа через р.Обь в районе с.Шеркалы, «п.Большие Леуши - п. Карымкары, «п.Карымкары-п.Горнореченск-п.Урманный», «пгт. Приобье-с.Перегребное, в том числе «Подъезд к с. Перегребное» в т.ч.л/переправы через: пр. Ехалпосл, пр. Ун-Хобыстпосл, пр. Пугорас, р. Обь, «п. Сергино - пгт. Андра» в т. ч. л/переправы через: пр. Алешкинская, р. Обь.

С 9 апреля 2024 года закрывается автозимник в Нижневартовском районе: «с. Былино-п. Зайцева речка».

В связи с положительными температурами воздуха и снижением несущей способности проезжей части на зимних автомобильных дорогах временно введены ограничения движения транспортных средств:

в Нижневартовском районе: «п. Белорусский - с. Ларьяк» в т. ч л/переправа ч/з р. Сабун, «с. Ларьяк - д. Чехломей - д. Большой Ларьяк» в т. ч. л/переправа ч/з р. Вах, в т. ч. л/переправа ч/з р. Пасол, «с. Былино-п.Зайцева речка» массой более 5 тонн, кроме машин оперативных служб;

в Октябрьском районе: «Подъезд к с. Большой Атлым» т.ч л/переправы через: р. Большой Атлым, р. Малый Атлым, «с. Большой Камень - п. Большие Леуши», «п. Октябрьское - с. Большой Камень» в т.ч л/переправа через: р. Кормужиханка массой более 5 тонн, кроме машин оперативных служб;

в Белоярском районе: на всех зимних автомобильных дорогах массой более 5 тонн, кроме машин оперативных служб;

в Березовском районе: «пгт. Агириш-д. Хулимсунт» массой более 5 тонн, кроме машин оперативных служб.

Введены в эксплуатацию и функционируют 4 места массового выхода людей на лёд:

1. г. Ханты-Мансийск (р. Иртыш, 2 км восточнее города);
2. г. Сургут (р. Обь, район устья Черной речки, 0,5 км восточнее города);
3. г. Нижневартовск (р. Обь, 1 км южнее города);
4. г. Нефтеюганск (пр. Юганская Обь, 6 км южнее города).

*Карта-схема состояния зимних автомобильных дорог и ледовых переправ межмуниципального значения ХМАО-Югры по состоянию на 08.04.2024 года представлена на *рисунке 2*.

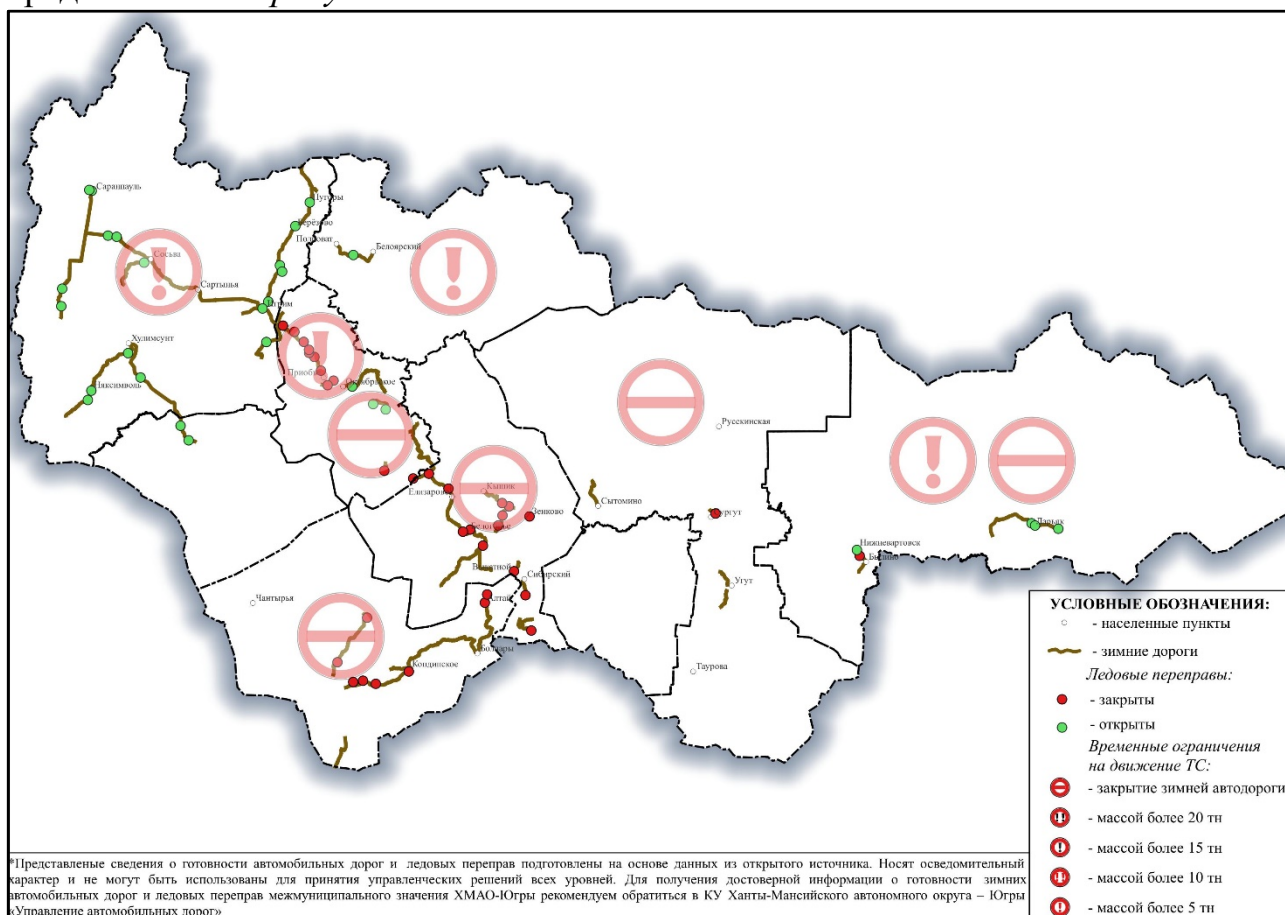


Рисунок 2. Автозимники и ледовые переправы на территории ХМАО – Югры.

Происшествия на водных объектах: за прошедшие сутки на водных объектах происшествия не зарегистрированы.

С начала года на водоемах автономного округа зарегистрировано **0** происшествий. За аналогичный период 2023 года зарегистрировано **3** происшествия, погибло **2** человека.

Прогноз явлений и рисков

Прогноз метеорологических явлений:

ОЯ – не прогнозируется.

НЯ – не прогнозируется.

Погодные условия требующие внимания: местами порывы ветра 15-17 м/с, гололедно-изморозевые отложения.²

По ХМАО: облачно с прояснениями. Местами небольшие осадки (снег, мокрый снег). Ветер ночью западной, днем северной четверти 5–10 м/с. Температура воздуха ночью -2, -7 °С, при прояснениях до -15 °С, днем -1, +4 °С, местами по северной половине округа -2, -7 °С.

По г. Ханты-Мансийску: облачно с прояснениями. Ночью небольшой снег, днем без осадков. Ветер западный с переходом на северо-восточный 5–10 м/с. Температура воздуха ночью -2, -4 °С, днем 0, +2 °С.¹

¹ по данным Ханты-Мансийский ЦГМС – филиал ФГБУ «Обь-Иртышское УГМС».

² по данным Гидрометцентра России (meteoinfo.ru).

³ по данным КУ Ханты-Мансийского автономного округа – Югры «Управление автомобильных дорог».

⁴ по данным АО «Государственная компания «Северавтодор»

Таблица 2. Прогноз явлений и рисков

Район	Риски возникновения угроз безопасности жизнедеятельности
Березовский	Риски на уровне среднестатистических
Белоярский	
Ханты – Мансийский	
Советский	
Октябрьский	
Кондинский	
Сургутский	<p>В период прохождения метеорологических явлений (порывы ветра 15-17 м/с, гололедно-изморозное отложение) возможны возникновения следующих аварийных ситуаций, связанных с:</p> <ul style="list-style-type: none"> ➤ обострением обстановки на транспорте и увеличением показателей аварийности; ➤ ухудшением условий движения на дорогах общего пользования (нарушения в работе светофоров и пр.); ➤ нарушениями в работе городского транспорта; ➤ ухудшением условий воздушного сообщения; ➤ увеличением травматизма среди населения, повреждением личного имущества граждан; ➤ нарушением функционирования объектов жизнеобеспечения. <p>Во избежание увеличения аварийности, травматизма, материального ущерба – рекомендуется:</p> <ul style="list-style-type: none"> ➤ исключить междугородние поездки; ➤ ограничить использование личного транспорта, не парковать автотранспорт у скатных крыш; ➤ серьезную угрозу представляют сосульки и наледи на крышах зданий, стоит соблюдать осторожность и по возможности не подходить близко к стенам зданий; ➤ подобрать не скользкую обувь с устойчивой, желательно – микропористой или ребристой подошвой.
Нефтеюганский	
Нижневартовский	
Уровни опасности	 Умеренная

Заместитель
директора



**ДОКУМЕНТ ПОДПИСАН
ЭЛЕКТРОННОЙ ПОДПИСЬЮ**

Сертификат
59058E7254C91833FC54C2ABD55BE956
Владелец Ишматов Евгений Евгеньевич
Действителен с 01.04.2024 по 25.06.2025

Е.Е. Ишматов

08.04.2024 г.

Территориальный центр анализа и прогноза угроз безопасности,
тел. 8 (3467) 360-086 (доб. 224, 220, 221)

<http://risk.adhmao.ru>