



КУ «Центр обеспечения безопасности жизнедеятельности и призыва граждан на военную службу»

10.04.2024

04/11-Исх-580

**БЮЛЛЕТЕНЬ**  
**рисков возникновения угроз безопасности жизнедеятельности**  
**на территории ХМАО-Югры**  
**на 11 апреля 2024 года**

*(подготовлен на основе информации Ханты-Мансийского ЦГМС - филиала ФГБУ «Обь-Иртышское УГМС», Управления Роспотребнадзора по ХМАО-Югре, Управления надзорной деятельности, ГУ МЧС России по ХМАО-Югре, статистических данных)*

**Обстановка за прошедшие сутки**

**ЧС и происшествия:** не зарегистрированы.

**Метеорологическая обстановка:**

**Опасные явления:** не зарегистрированы.

**Неблагоприятные явления:** приведены в таблице 1.

**Таблица 1. Неблагоприятные явления на территории ХМАО, за прошедшие сутки.**

Дата	Время	Метеостанция	Критерий	Название НЯ*	Район
09.04.2024	11:00	Леуши	1 мм	Изморозевые отложения	Кондинский

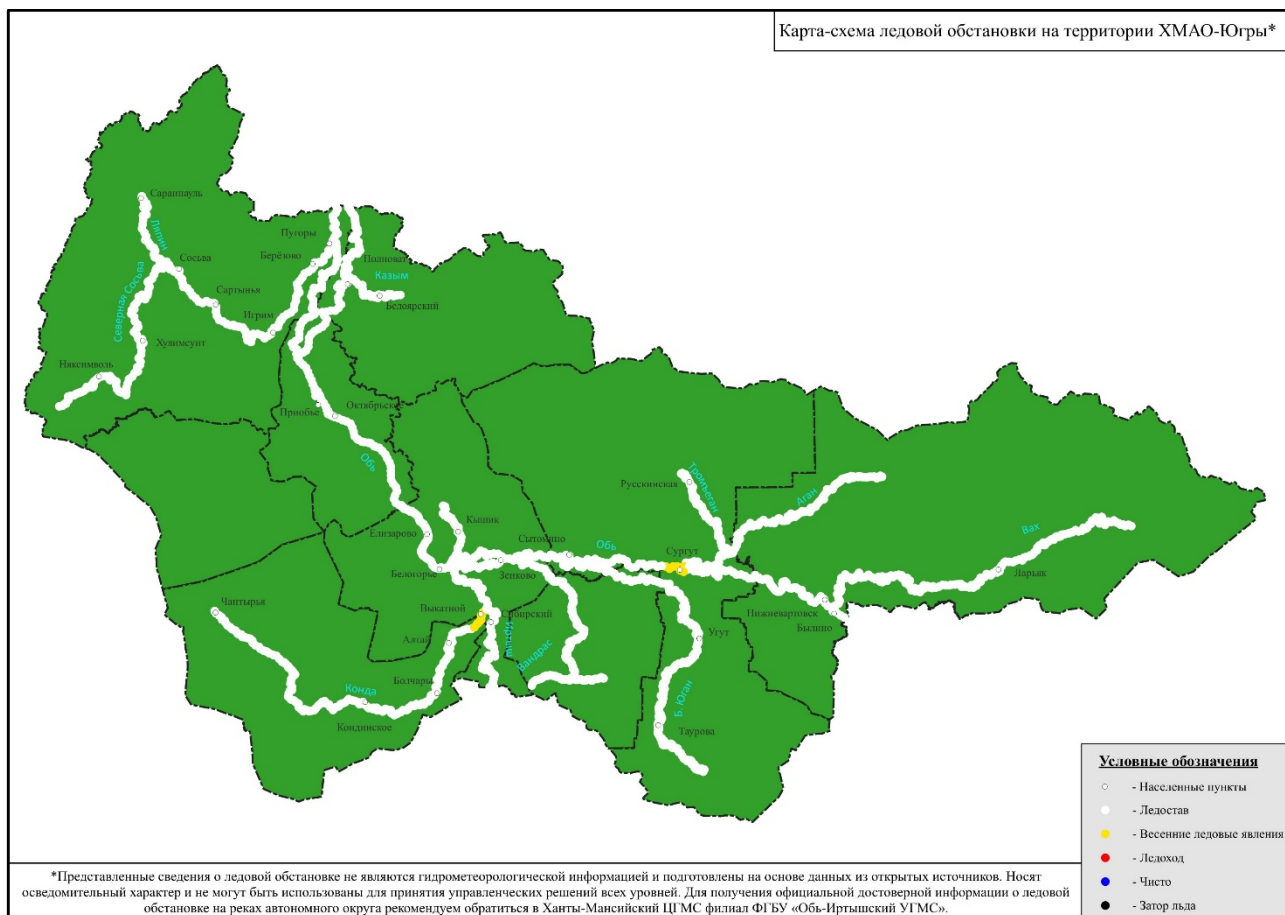
**Погодные условия:** 9 апреля днем и 10 апреля ночью местами отмечались небольшие осадки в виде снега, мокрого снега и дождя. Ветер северных направлений до 10 м/с. Температура воздуха 9 апреля днем +4, -6 °С, 10 апреля ночью -10, -24 °С, в Кондинском районе -6, -13 °С.<sup>1</sup>

**Обстановка на водных объектах:**

Опасных гидрологических явлений и связанных с ними угроз БЖД и ЧС не отмечалось.

На всех реках автономного округа ледостав. На отдельных участках рек Обь и Конда регистрируются весенние ледовые явления (ледостав с полыньями, вода на льду).

Карта-схема ледовой обстановки на территории Ханты-Мансийского автономного округа - Югра по состоянию на 10:00 (мест.) 10.04.2024 года представлена на *рисунке 1*.



**Рисунок 1. Ледовая обстановка на территории ХМАО – Югра**

### **Зимние автомобильные дороги и ледовые переходы<sup>4</sup>**

*С 25 марта 2024 года закрыты зимние автомобильные дороги и ледовые переходы в Кондинском районе.*

*С 5 апреля 2024 года закрыты зимние автомобильные дороги и ледовые переходы в Ханты-Мансийском районе.*

*С 8 апреля 2024 года закрыты зимние автомобильные дороги и ледовые переходы в Сургутском районе.*

*Закрыта часть зимних автомобильных дорог и ледовых переходов:*  
***в Октябрьском районе:***

*с 5 апреля 2024 года «б9 карьер-с.Пальяново» в т.ч л/переправа через р. Ендырь, «Урманый-Каменное» в т.ч л/переправа через: пр. Ендырская;*

*с 8 апреля 2024 года «д. Нарыкары - д. Мулигорт - с. Перегребное» в т,ч л/переправа через: пр. Мулигорт, л/переправа через р. Обь в районе с. Шеркалы, «п. Большие Леуши - п. Карымкары», «п. Карымкары-п. Горнореченск-п. Урманый», «п. Сергино - пгт. Андра» в т. ч. л/переправы через: пр. Алешкинская, р. Обь, «пгт. Приобье-с. Перегребное, в том числе «Подъезд к с. Перегребное» в т.ч. л/переправы через: пр. Ехалпосл, пр. Ун-Хобыстпосл, пр. Пугорас, р. Обь;*

***в Нижневартовском районе:***

*с 8 апреля 2024 года «г. Нижневартовск-д. Вампугол-с. Былино» в т. ч. л/переправа ч/з р. Обь, в т. ч. л/переправа ч/з пр. Чехломей;*

*с 9 апреля 2024 года автозимник: «с. Былино-п. Зайцева речка».*

*На зимних автомобильных дорогах продолжают действовать ранее введенные ограничения движения транспортных средств массой более 5 тонн, кроме машин оперативных служб:*

**в Нижневартовском районе:** «п. Белорусский - с. Ларьяк» в т. ч. л/переправа ч/з р. Сабун, «с. Ларьяк - д. Чехломей - д. Большой Ларьяк» в т. ч. л/переправа ч/з р. Вах, в т. ч. л/переправа ч/з р. Пасол;

**в Октябрьском районе:** «Подъезд к с. Большой Атлым» т.ч л/переправы через: р. Большой Атлым, р. Малый Атлым, «с. Большой Камень - п. Большие Леуши», «п. Октябрьское - с. Большой Камень» в т.ч л/переправа через: р. Кормужиханка;

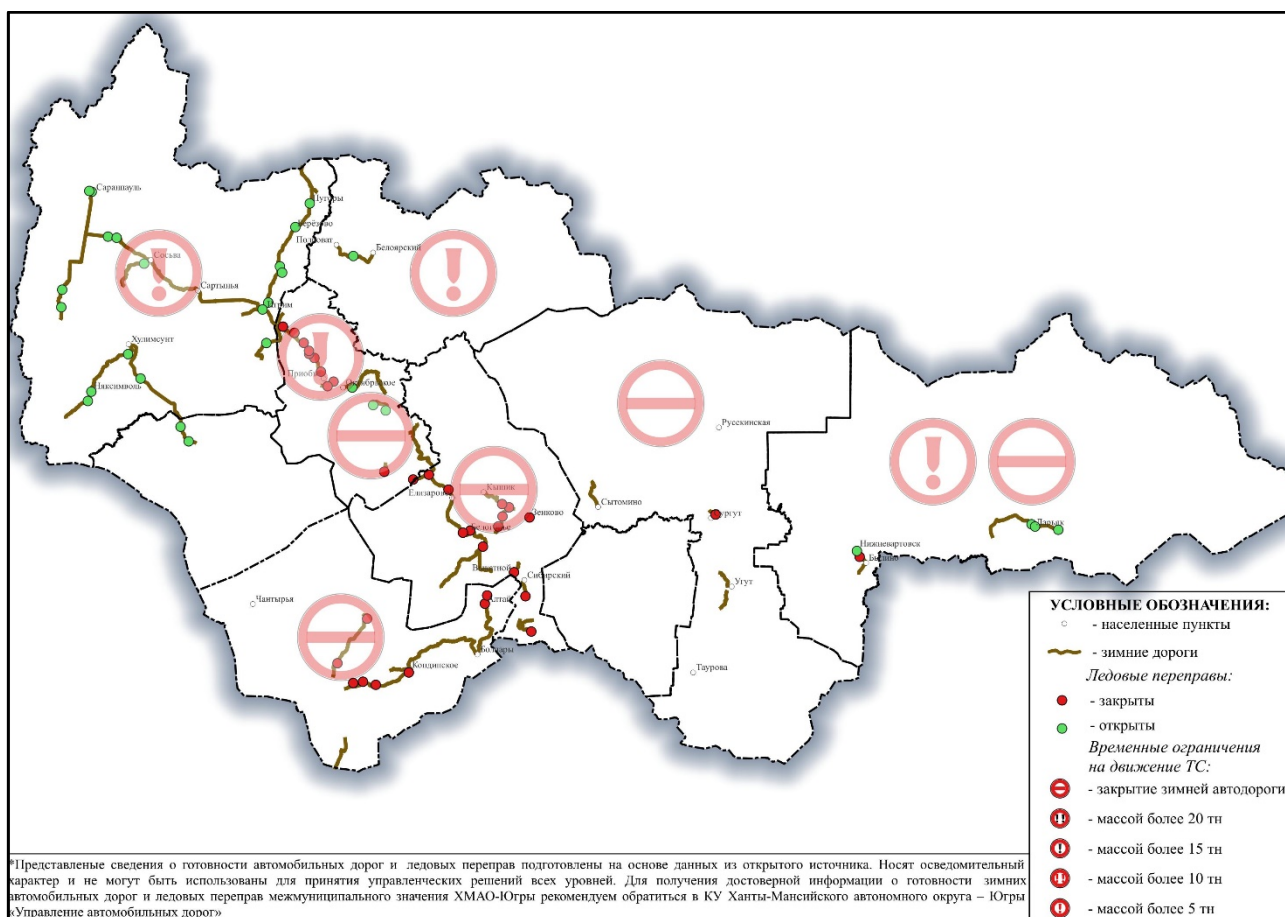
**в Белоярском районе:** «г. Белоярский - с. Полноват» в т.ч л/переправа через: р. Лыхма;

**в Березовском районе:** «пгт. Агириш-д. Хулимсунт» в т.ч л/переправы через: р. Лаусия, р. Лаусия, р. Висим.

Введены в эксплуатацию и функционируют 4 места массового выхода людей на лёд:

1. г. Ханты-Мансийск (р. Иртыш, 2 км восточнее города);
2. г. Сургут (р. Обь, район устья Черной речки, 0,5 км восточнее города);
3. г. Нижневартовск (р. Обь, 1 км южнее города);
4. г. Нефтеюганск (пр. Юганская Обь, 6 км южнее города).

\*Карта-схема состояния зимних автомобильных дорог и ледовых переправ межмуниципального значения ХМАО-Югры по состоянию на 10.04.2024 года представлена на *рисунке 2*.



**Рисунок 2. Автозимники и ледовые переправы на территории ХМАО – Югры.**

**Происшествия на водных объектах:** за прошедшие сутки на водных объектах происшествия не зарегистрированы.

С начала года на водоемах автономного округа зарегистрировано **0** происшествий. За аналогичный период 2023 года зарегистрировано **3** происшествия, погибло **2** человека.

### Прогноз явлений и рисков

**Прогноз метеорологических явлений:**

**ОЯ** – не прогнозируется.

**НЯ** – не прогнозируется.

**Погодные условия требующие внимания:** по северо-западу Березовского района возможны осадки в виде сильного снега и порывы ветра до 17 м/с.

**По ХМАО:** переменная облачность. Местами небольшие осадки (снег, мокрый снег). Ветер восточной четверти ночью 4-9 м/с, днем 6-11 м/с. Температура ночью -12, -17 °С, при прояснениях -21, -26 °С, по юго-западным районам -6, -11 °С, днем по западной половине округа 0, -5 °С, по восточной половине -7, -12 °С, местами до -1 °С.

**По г. Ханты-Мансийску:** переменная облачность. Ночью: небольшой снег. Ветер северо-восточный 4-9 м/с. Температура -9, -11 °С. Днем: без осадков. Ветер северо-восточный 6-11 м/с. Температура -3, -5 °С.<sup>1</sup>


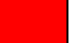
<sup>1</sup> по данным Ханты-Мансийский ЦГМС – филиал ФГБУ «Обь-Иртышское УГМС».

<sup>2</sup> по данным Гидрометцентра России ([meteoinfo.ru](http://meteoinfo.ru)).

<sup>3</sup> по данным КУ Ханты-Мансийского автономного округа – Югры «Управление автомобильных дорог».

<sup>4</sup> по данным АО «Государственная компания «Северавтодор»

**Таблица 2. Прогноз явлений и рисков**

Район	Риски возникновения угроз безопасности жизнедеятельности
<b>Березовский</b>	<p><b>В период прохождения метеорологических явлений (сильный снег, порывы ветра до 17 м/с) возможны возникновения следующих аварийных ситуаций, связанных с:</b></p> <ul style="list-style-type: none"><li>➤ обострением обстановки на транспорте и увеличением показателей аварийности;</li><li>➤ ухудшением условий движения на дорогах общего пользования (нарушения в работе светофоров и пр.);</li><li>➤ нарушениями в работе городского транспорта;</li><li>➤ ухудшением условий воздушного сообщения;</li><li>➤ увеличением травматизма среди населения, повреждением личного имущества граждан;</li><li>➤ нарушением функционирования объектов жизнеобеспечения.</li></ul> <p><b>Во избежание увеличения аварийности, травматизма, материального ущерба – рекомендуется:</b></p> <ul style="list-style-type: none"><li>➤ исключить междугородние поездки;</li><li>➤ ограничить использование личного транспорта, не парковать автотранспорт у скатных крыш;</li><li>➤ серьезную угрозу представляют сосульки и наледи на крышах зданий, стоит соблюдать осторожность и по возможности не подходить близко к стенам зданий;</li><li>➤ подобрать не скользкую обувь с устойчивой, желательно – микропористой или ребристой подошвой.</li></ul>
<b>Белоярский</b>	<b>Риски на уровне среднестатистических</b>
<b>Ханты – Мансийский</b>	
<b>Советский</b>	
<b>Октябрьский</b>	
<b>Кондинский</b>	
<b>Сургутский</b>	
<b>Нефтеюганский</b>	
<b>Нижневартовский</b>	
<b>Уровни опасности</b>	 Умеренная  Повышенная  Высокая

Начальник  
центра



**ДОКУМЕНТ ПОДПИСАН  
ЭЛЕКТРОННОЙ ПОДПИСЬЮ**

Сертификат [Номер сертификата 1]  
Владелец [Владелец сертификата 1]  
Действителен с [ДатаС 1] по [ДатаПо 1]

Р.Д. Романенко

10.04.2024 г.

Территориальный центр анализа и прогноза угроз безопасности,  
тел. 8 (3467) 360-086 (доб. 224, 220, 221)

<http://risk.adhmao.ru>