



КУ «Центр обеспечения безопасности жизнедеятельности и призыва граждан на военную службу»

11.04.2024

04/11-Исх-585

БЮЛЛЕТЕНЬ
рисков возникновения угроз безопасности жизнедеятельности
на территории ХМАО-Югры
на 12 апреля 2024 года

(подготовлен на основе информации Ханты-Мансийского ЦГМС - филиала ФГБУ «Обь-Иртышское УГМС», Управления Роспотребнадзора по ХМАО-Югре, Управления надзорной деятельности, ГУ МЧС России по ХМАО-Югре, статистических данных)

Обстановка за прошедшие сутки

ЧС и происшествия: не зарегистрированы.

Метеорологическая обстановка:

Опасные явления: не зарегистрированы.

Неблагоприятные явления: не зарегистрированы.

Погодные условия: 10 апреля днем и 11 апреля ночью местами отмечался небольшой снег. Ветер северных направлений до 8 м/с. Температура воздуха 10 апреля днем 0, -12 °С, в Кондинском районе +1, +5 °С, сегодня ночью -10, -22 °С, в Нижневартовском районе -23, -31 °С, в Кондинском районе -2, -7 °С.¹

Обстановка на водных объектах:

Опасных гидрологических явлений и связанных с ними угроз БЖД и ЧС не отмечалось.

На реках автономного округа ледостав. На отдельных участках рек Обь и Конда регистрируются весенние ледовые явления (ледостав с полыньями, вода на льду).

Карта-схема ледовой обстановки на территории Ханты-Мансийского автономного округа - Югра по состоянию на 10:00 (мест.) 11.04.2024 года представлена на *рисунке 1*.

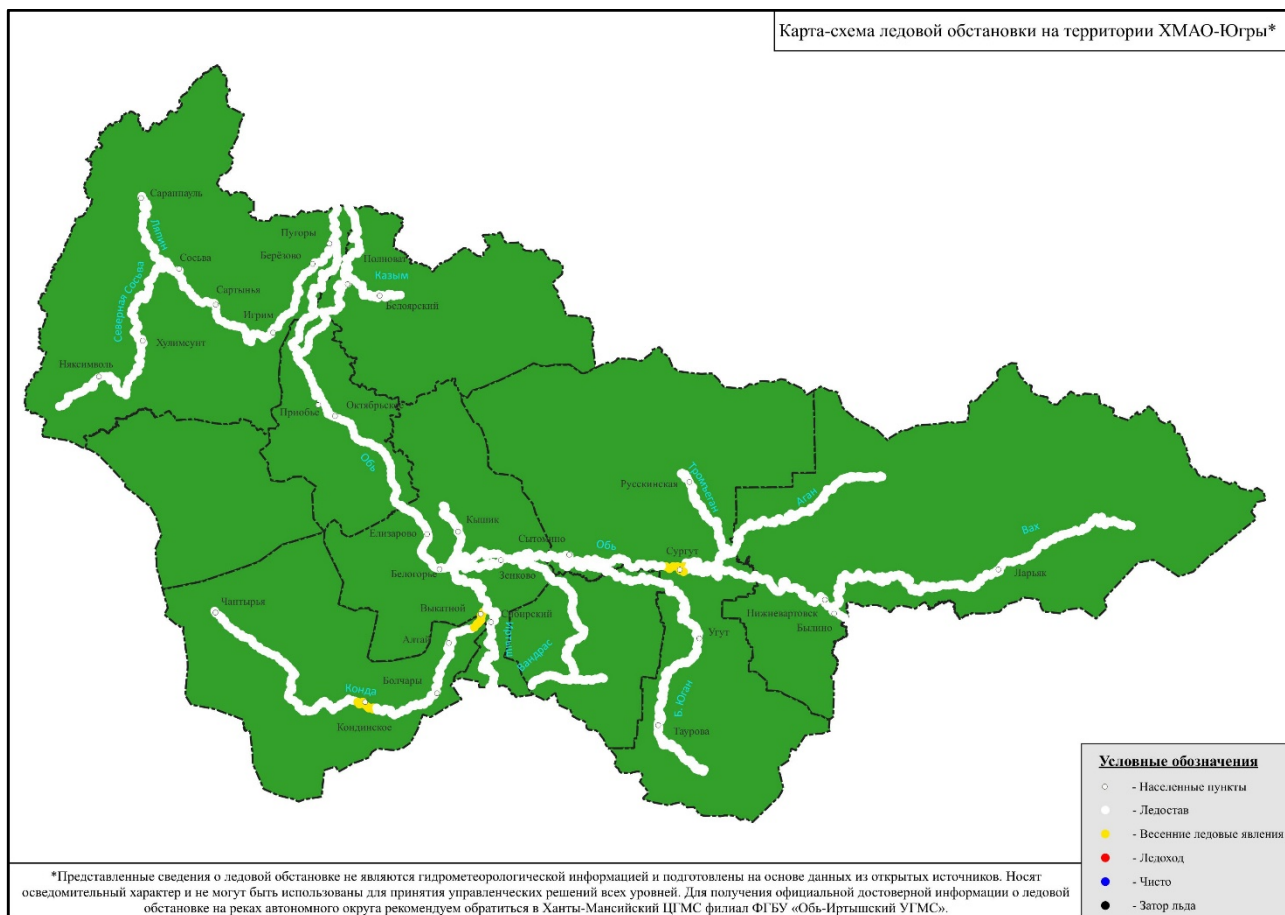


Рисунок 1. Ледовая обстановка на территории ХМАО – Югра

Зимние автомобильные дороги и ледовые переходы⁴

С 25 марта 2024 года закрыты зимние автомобильные дороги и ледовые переходы в Кондинском районе.

С 5 апреля 2024 года закрыты зимние автомобильные дороги и ледовые переходы в Ханты-Мансийском районе.

С 8 апреля 2024 года закрыты зимние автомобильные дороги и ледовые переходы в Сургутском районе.

*Закрыта часть зимних автомобильных дорог и ледовых переходов:
в Октябрьском районе:*

с 5 апреля 2024 года «б9 карьер-с.Пальяново» в т.ч л/переправа через р. Ендырь, «Урманский-Каменное» в т.ч л/переправа через: пр. Ендырская;

с 8 апреля 2024 года «д. Нарыкары - д. Мулигорт - с. Перегребное» в т.ч л/переправа через: пр. Мулигорт, л/переправа через р. Обь в районе с. Шеркалы, «п. Большие Леуши - п. Карымкары», «п. Карымкары - п. Горнореченск - п. Урманский», «п. Сергино - пгт. Андра» в т.ч. л/переправы через: пр. Алешкинская, р. Обь, «пгт. Приобье - с. Перегребное, в том числе «Подъезд к с. Перегребное» в т.ч. л/переправы через: пр. Ехалпосл, пр. Ун-Хобыстпосл, пр. Пугорас, р. Обь;

в Нижневартовском районе:

с 8 апреля 2024 года «г. Нижневартовск-д. Вампугол-с. Былино» в т. ч. л/переправа ч/з р. Обь, в т. ч. л/переправа ч/з пр. Чехломей;

с 9 апреля 2024 года автозимник: «с. Былино-п. Зайцева речка».

На зимних автомобильных дорогах продолжают действовать ранее введенные ограничения движения транспортных средств массой более 5 тонн, кроме машин оперативных служб:

в Нижневартовском районе: «п. Белорусский - с. Ларьяк» в т. ч. л/переправа ч/з р. Сабун, «с. Ларьяк - д. Чехломей - д. Большой Ларьяк» в т. ч. л/переправа ч/з р. Вах, в т. ч. л/переправа ч/з р. Пасол;

в Октябрьском районе: «Подъезд к с. Большой Атлым» т.ч л/переправы через: р. Большой Атлым, р. Малый Атлым, «с. Большой Камень - п. Большие Леуши», «п. Октябрьское - с. Большой Камень» в т.ч л/переправа через: р. Кормужиханка;

в Белоярском районе: «г. Белоярский - с. Полноват» в т.ч л/переправа через: р. Лыхма;

в Березовском районе: «пгт. Агириш-д. Хулимсунт» в т.ч л/переправы через: р. Лаусия, р. Лаусия, р. Висим.

Введены в эксплуатацию и функционируют 4 места массового выхода людей на лёд:

1. г. Ханты-Мансийск (р. Иртыш, 2 км восточнее города);
2. г. Сургут (р. Обь, район устья Черной речки, 0,5 км восточнее города);
3. г. Нижневартовск (р. Обь, 1 км южнее города);
4. г. Нефтеюганск (пр. Юганская Обь, 6 км южнее города).

*Карта-схема состояния зимних автомобильных дорог и ледовых переправ межмуниципального значения ХМАО-Югры по состоянию на 11.04.2024 года представлена на *рисунке 2*.

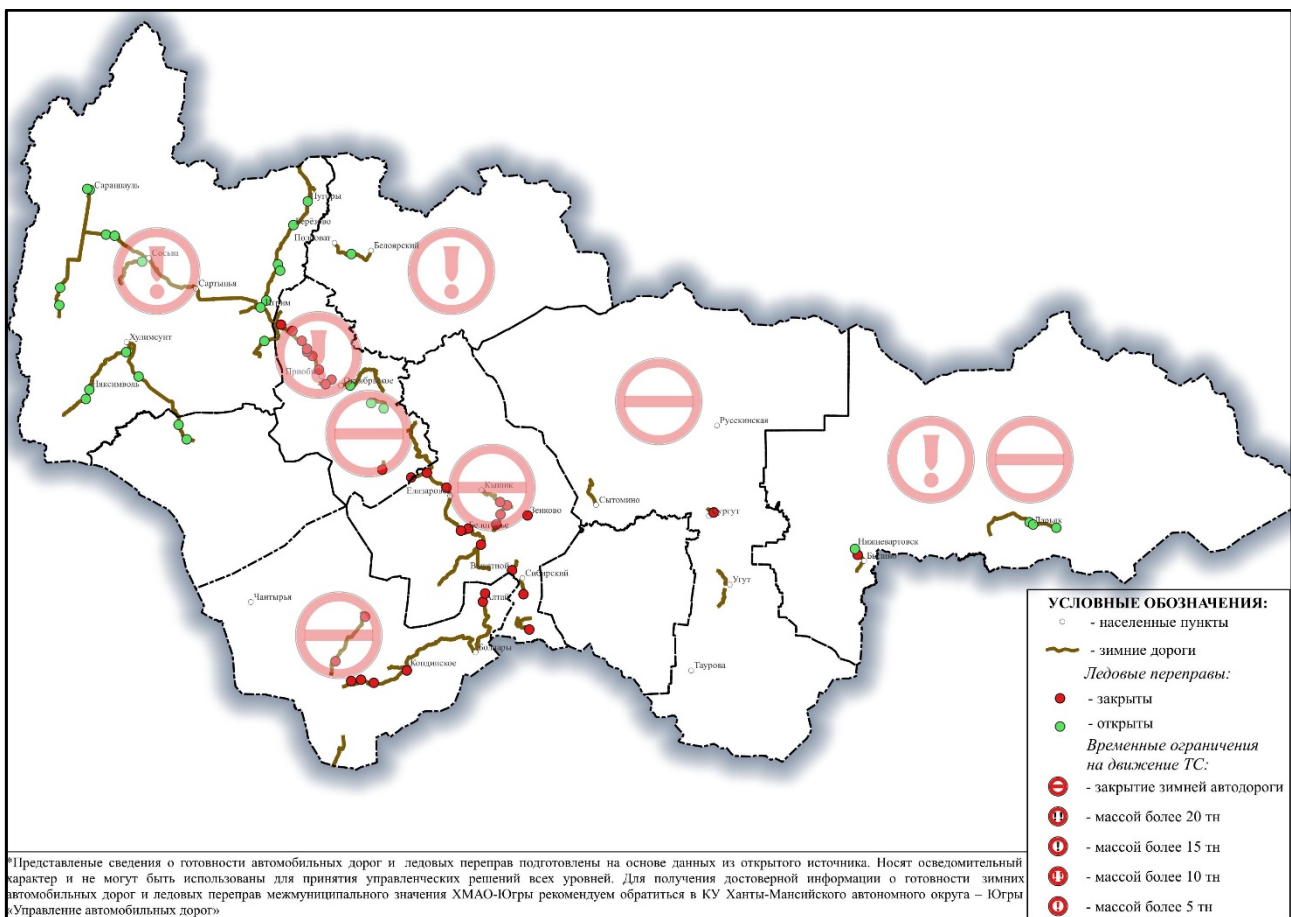


Рисунок 2. Автозимники и ледовые переправы на территории ХМАО – Югры.

Происшествия на водных объектах: за прошедшие сутки на водных объектах происшествия не зарегистрированы.

С начала года на водоемах автономного округа зарегистрировано **0** происшествий. За аналогичный период 2023 года зарегистрировано **3** происшествия, погибло **2** человека.

Прогноз явлений и рисков

Прогноз метеорологических явлений:

ОЯ – не прогнозируется.

НЯ – не прогнозируется.

Погодные условия требующие внимания: местами порывы ветра 15-18 м/с, снег, мокрый снег, дождь.²

По ХМАО: облачно с прояснениями. Небольшие, местами умеренные осадки (снег, мокрый снег, дождь). Ночью в Нижневартовском районе преимущественно без осадков. В отдельных районах гололедные явления, метель. Ветер южных направлений 8-13 м/с, местами порывы 15-18 м/с. Температура ночью по западной половине -4, -9 °С, местами -3, +2 °С, по восточной половине -11, -16 °С, при прояснениях -20, -25 °С, днем по западной половине +4, +9 °С, местами до -1 °С, по восточной половине -2, -7 °С, местами до +3 °С.

По г. Ханты-Мансийску: облачно с прояснениями. Ночью: снег, метель. Ветер южный 8-13 м/с. Температура -5, -7 °С. Днем: небольшие осадки (мокрый снег, дождь). Ветер юго-западный 8-13 м/с. Температура +4, +6 °С.¹

¹ по данным Ханты-Мансийский ЦГМС – филиал ФГБУ «Обь-Иртышское УГМС».

² по данным Гидрометцентра России (meteoinfo.ru).

³ по данным КУ Ханты-Мансийского автономного округа – Югры «Управление автомобильных дорог».

⁴ по данным АО «Государственная компания «Северавтодор»

Таблица 2. Прогноз явлений и рисков

Район	Риски возникновения угроз безопасности жизнедеятельности
Березовский	<p>В период прохождения метеорологических явлений (порывы ветра 15-18 м/с, снег, мокрый снег, дождь) возможны возникновения следующих аварийных ситуаций, связанных с:</p> <ul style="list-style-type: none"> ➤ обострением обстановки на транспорте и увеличением показателей аварийности; ➤ ухудшением условий движения на дорогах общего пользования (нарушения в работе светофоров и пр.); ➤ нарушениями в работе городского транспорта; ➤ ухудшением условий воздушного сообщения; ➤ увеличением травматизма среди населения, повреждением личного имущества граждан; ➤ нарушением функционирования объектов жизнеобеспечения. <p>Во избежание увеличения аварийности, травматизма, материального ущерба – рекомендуется:</p> <ul style="list-style-type: none"> ➤ исключить междугородние поездки; ➤ ограничить использование личного транспорта, не парковать автотранспорт у скатных крыш; ➤ серьезную угрозу представляют сосульки и наледи на крышах зданий, стоит соблюдать осторожность и по возможности не подходить близко к стенам зданий; ➤ подобрать не скользкую обувь с устойчивой, желательно – микропористой или ребристой подошвой.
Белоярский	
Ханты – Мансийский	
Советский	
Октябрьский	
Кондинский	
Сургутский	
Нефтеюганский	
Нижневартовский	
Уровни опасности	

Начальник
центра



**ДОКУМЕНТ ПОДПИСАН
ЭЛЕКТРОННОЙ ПОДПИСЬЮ**

Сертификат [Номер сертификата 1]
Владелец [Владелец сертификата 1]
Действителен с [ДатаС 1] по [ДатаПо 1]

Р.Д. Романенко

11.04.2024 г.

Территориальный центр анализа и прогноза угроз безопасности,
тел. 8 (3467) 360-086 (доб. 224, 220, 221)

<http://risk.adhmao.ru>