



КУ «Центр обеспечения безопасности жизнедеятельности и призыва граждан на военную службу»

25.04.2024

04/11-Исх-690

**БЮЛЛЕТЕНЬ**  
**рисков возникновения угроз безопасности жизнедеятельности**  
**на территории ХМАО-Югры**  
**на 26 апреля 2024 года**

*(подготовлен на основе информации Ханты-Мансийского ЦГМС - филиала ФГБУ «Обь-Иртышское УГМС», Управления Роспотребнадзора по ХМАО-Югре, Управления надзорной деятельности, ГУ МЧС России по ХМАО-Югре, статистических данных)*

**Обстановка за прошедшие сутки**

**ЧС и происшествия:** не зарегистрированы.

**Метеорологическая обстановка:**

**Опасные явления:** не зарегистрированы.

**Неблагоприятные явления:** приведены в таблице 1.

**Таблица 1. Неблагоприятные явления на территории ХМАО, за прошедшие сутки.**

Дата	Время	Метеостанция	Критерий	Название НЯ*	Район
25.04.2024	05:00	Нижнесортымск	2 мм	Изморозевое отложение	Сургутский

**Погодные условия:**

24 апреля днем и 25 апреля ночью осадков не наблюдалось. Ветер северных направлений до 10 м/с. Температура воздуха 24 апреля днем +2, -6 °С, 25 апреля ночью -10, -21 °С, в Кондинском районе -6, -9 °С.<sup>1</sup>

**Обстановка на водных объектах:**

Опасных гидрологических явлений и связанных с ними угроз БЖД не прогнозируется.

**Таблица 2. Изменение уровня воды за сутки на основных реках ХМАО – Югры по состоянию на 08-00 час. (мест.)**

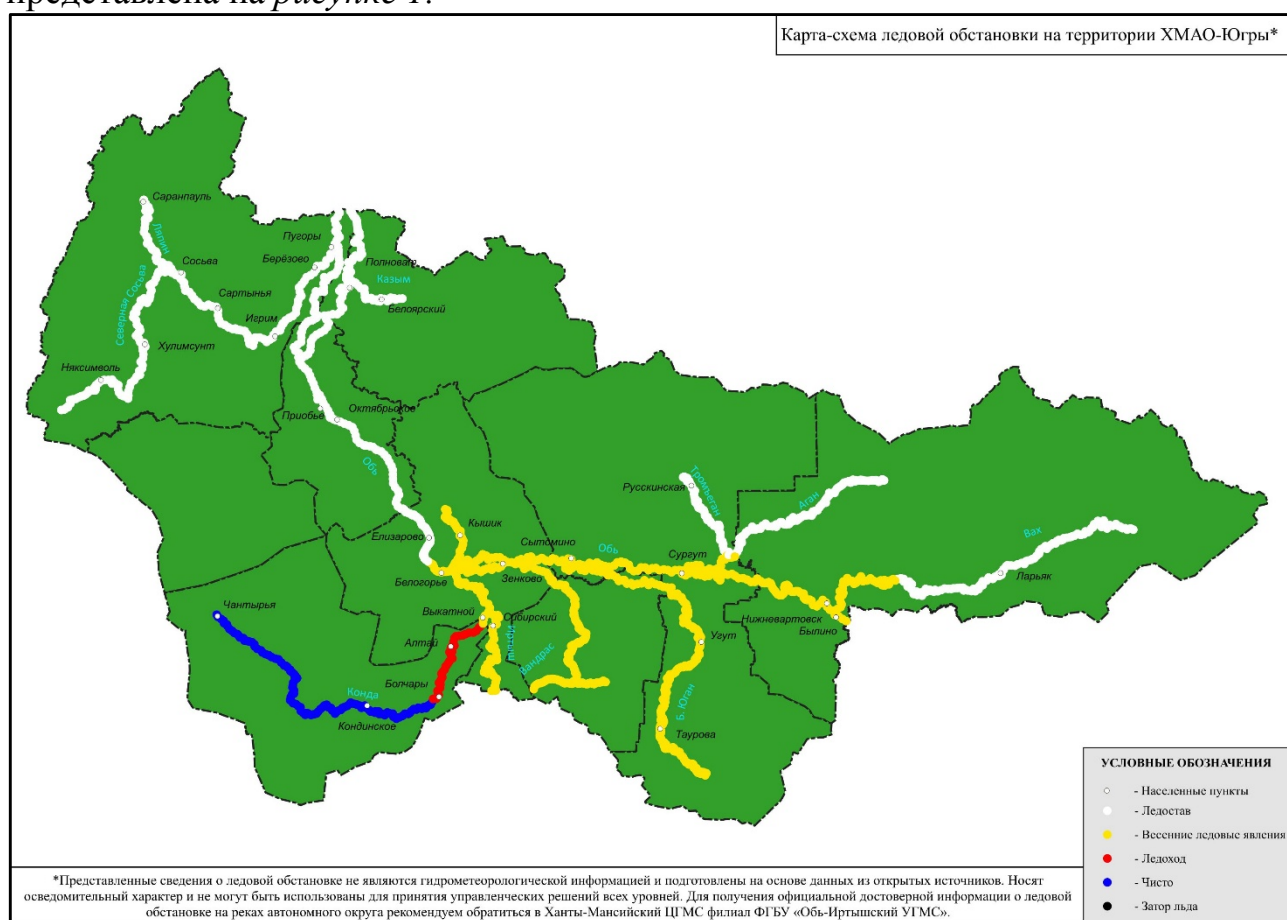
№	Река	см/сут	
		от	до
1.	Обь	+7	+28
2.	Иртыш	+34	+64
3.	Конда	0	+68
4.	Северная Сосьва	+1	+2

№	Река	см/сут	
		от	до
5.	Большой Юган	2	+17
6.	Вах	0	+11

На реках северной половины автономного округа – ледостав. На отдельных участках рек Обь, Иртыш, Вандрас регистрируются весенние ледовые явления (ледостав с полыньями, закраины, лед подняло, лед потемнел). На реках Иртыш и Конда вскрытие и ледоход. В верхнем и в среднем течении реки Конда – чисто.

Ледоход на реке Иртыш находится в районе населенного пункта Бобровский, Ханты-Мансийского района, по реке Обь регистрируется в районе населенного пункта Баранаково, Колпашевского района, Томской области, расстояние до границы с автономным округом – 669 км.

Карта-схема ледовой обстановки на территории Ханты-Мансийского автономного округа - Югра по состоянию на 10:00 (мест.) 25.04.2024 года представлена на *рисунке 1*.



**Рисунок 1. Ледовая обстановка на территории ХМАО – Югра**

### **Зимние автомобильные дороги и ледовые переправы**

**ВНИМАНИЕ!!!** На территории автономного округа с 16.04.2024 года закрыты все зимние автомобильные дороги и ледовые переправы.<sup>4</sup>

### ***Происшествия на водных объектах:***

За прошедшие сутки на водных объектах происшествия не зарегистрированы.

С начала года на водоемах автономного округа зарегистрировано 0 происшествий. За аналогичный период 2023 года зарегистрировано 3 происшествия, погибло 2 человека.

### **Лесопожарная обстановка:**

По состоянию на 25.04.2024 пожароопасный сезон на территории Ханты-Мансийского автономного округа – Югры не установлен.

Согласно Приказу №11-нп от 11.04.2024 Департамента недропользования и природных ресурсов пожароопасный сезон на территории Ханты-Мансийского автономного округа-Югры установлен с 26.04.2024г.

На территории Ханты-Мансийского автономного округа - Югры за сутки зарегистрировано 2 ландшафтных пожара, на площади 57,00 га.

Всего с начала пожароопасного периода 2024 года на территории автономного округа зарегистрировано: 4 ландшафтных пожара, на площади 60,20 га, АППГ 11 ландшафтных пожаров, на площади 368,00 га (таблица 3).

**Таблица 3. Сведения по природным пожарам на территории ХМАО – Югры по состоянию на 23-00 час. (мест.)**

Природные пожары	всего с начала сезона		зарегистрировано за сутки		действует		в т.ч. локализовано		из них ликвидировано	
	кол-во	пл, га	кол-во	пл, га	кол-во	пл, га	кол-во	пл, га	кол-во	пл, га
<b>Всего по ХМАО-Югре</b>	4	60,20	2	57,00	1	45,00	1	45,00	1	12,00
<b>В том числе лесные пожары</b>	-	-	-	-	-	-	-	-	-	-
<i>из них на ООПТ</i>	-	-	-	-	-	-	-	-	-	-
<b>АППГ</b>	11	368,00								
<b>В том числе лесные пожары</b>	-	-								
<i>из них на ООПТ</i>	-	-								

Карта-схема лесопожарной обстановки на территории Ханты-Мансийского автономного округа – Югры по состоянию на 23:00 (мест.) 24.04.2024 года представлена на рисунке 2.



Рисунок 2. Лесопожарная обстановка на территории ХМАО – Югры

### Прогноз явлений и рисков

#### **Прогноз метеорологических явлений:**

**ОЯ** – не прогнозируется.

**НЯ** – не прогнозируется.

**Погодные условия требующие внимания:** оповещение о погоде не требуется.<sup>2</sup>

**По ХМАО:** переменная облачность. Преимущественно без осадков. Ветер южной четверти 2-7 м/с. Температура ночью -2, -7 °С, при прояснениях -11, -16 °С, днем +3, +8 °С, местами по южной половине +10, +15 °С.

**По г. Ханты-Мансийску:** переменная облачность. Преимущественно без осадков. Ветер юго-восточный, южный 2-7 м/с. Температура ночью -5, -7 °С, днем +6, +8 °С.<sup>1</sup>

#### **Прогноз гидрологической обстановки:**

На реках южной половины автономного округа продолжится развитие весенних ледовых явлений (закраины, потемнение льда, вода на льду, подвижки льда и т.п.). На реке Конда ожидается вскрытие и ледоход в нижнем течении. На реке Иртыш ожидаются вскрытие и ледоход от границы автономного округа, вниз по течению, на протяжении 110 км. Изменения уровней воды ожидается в интервалах характерных сезонных значений.

<sup>1</sup> по данным Ханты-Мансийский ЦГМС – филиал ФГБУ «Обь-Иртышское УГМС».

<sup>2</sup> по данным Гидрометцентра России ([meteoinfo.ru](http://meteoinfo.ru)).

<sup>3</sup> по данным КУ Ханты-Мансийского автономного округа – Югры «Управление автомобильных дорог».

<sup>4</sup> по данным АО «Государственная компания «Северавтодор»

**Таблица 4. Прогноз явлений и рисков**

Район	Риски возникновения угроз безопасности жизнедеятельности					
Березовский	<i>Риски на уровне среднестатистических</i>					
Белоярский						
Ханты – Мансийский						
Советский						
Октябрьский						
Кондинский						
Нефтеюганский						
Сургутский						
Нижневартовский						
Уровни опасности		Умеренная		Повышенная		Высокая

Начальник  
центра



ДОКУМЕНТ ПОДПИСАН  
ЭЛЕКТРОННОЙ ПОДПИСЬЮ

Сертификат  
00C564F849BE58BCB396F3F692FEB1F80F  
Владелец Романенко Роман Дмитриевич  
Действителен с 09.10.2023 по 01.01.2025

Р.Д. Романенко

25.04.2024 г.

Территориальный центр анализа и прогноза угроз безопасности,  
тел. 8 (3467) 360-086 (доб. 224, 220, 221)

<http://risk.adhmao.ru>